



**DIAGNÓSTICO TERRITORIAL
PLANIFICACIÓN ESTRATÉGICA**

*Geoconyka es la Consultora Líder en la
Obtención de Licencias Administrativas para
Grandes Establecimientos en Andalucía.
Desde Enero de 2002 hasta Noviembre de 2007
hemos logrado la aprobación de actuaciones en
36 Grandes Establecimientos
con un total de 457.849 m² de Superficie Comercial,
correspondiente al 41 % del total autorizado por la
Junta de Andalucía en este periodo.*

Epistem YKa

Investigación
Ciencia
Innovación



**«ALGUNAS REFLEXIONES
METODOLÓGICAS SOBRE EL
EMPLEO DE LA RATIO DE
SUPERFICIE COMERCIAL POR MIL
HABITANTES»**

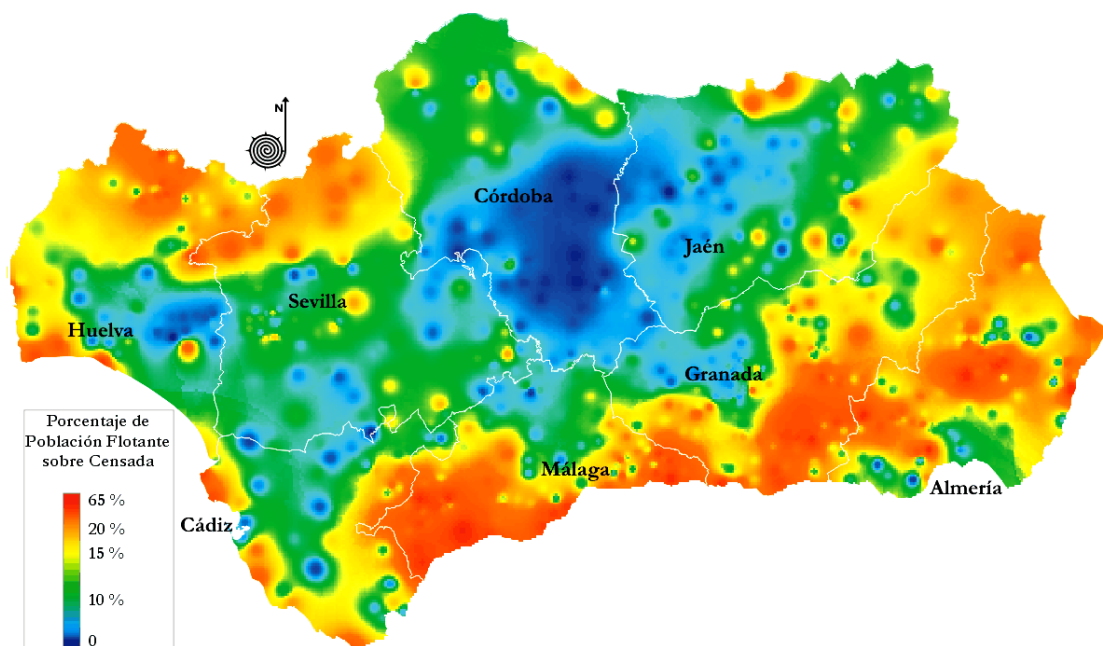
*El presente documento es de difusión libre y gratuita
siempre y cuando se cite como fuente a Geoconyka S.L.*

Calle Panaderos 14 - 6D
29005 - Málaga
Tel: 952 22 00 95
Móvil: 687 54 92 61
info@geoconyka.com
www.geoconyka.com

ALGUNAS REFLEXIONES METODOLÓGICAS SOBRE EL EMPLEO DE LA RATIO DE SUPERFICIE COMERCIAL POR MIL HABITANTES

Es habitual encontrar en diversos medios el recurso estadístico consistente en contabilizar el número de metros de superficie de venta en Grandes Establecimientos por habitante como indicador de la saturación comercial, lo cual es un grave error tanto porque no existe una cifra estándar que pudiese valer como referente, (de modo que en cualquier caso sólo tiene un valor meramente comparativo entre distintas áreas geográficas), como porque dicha ratio se suele calcular sobre la población censada, sin tener en cuenta ni a los residentes no empadronados ni tampoco a los visitantes, de modo que, precisamente en Andalucía, caracterizada por una de las más elevadas dinámicas de la actividad turística en el mundo, se suele dejar de contabilizar un importante porcentaje de consumidores a la hora de calcular la ratio de superficie comercial por habitante.

De hecho, si bien la población censada de Andalucía es de unos ocho millones de residentes, lo cierto es que su carga poblacional efectiva es aproximadamente un 20% superior, sobrepasando los nueve millones y medio de personas.



Fuente: Geoconyka S.L., 2007

DISTRIBUCIÓN PROVINCIAL DE LA SUPERFICIE COMERCIAL POR MIL HABITANTES					
Provincia	SUEVP (miles de m2)	Población CENSADA Estimada a 1/1/2007 (miles de personas)	SUEVP (m2) x Mil Habitantes CENSADOS	Población REAL Estimada a 1/1/2007 (miles de personas)	SUEVP (m2) x Mil Habitantes REALES
Almería	235	665	355	805	290
Cádiz	500	1.210	415	1.440	345
Córdoba	195	790	245	880	220
Granada	240	895	270	1.090	220
Huelva	190	500	380	575	330
Jaén	135	665	205	710	190
Málaga	650	1.540	422	2.115	310
Sevilla	700	1.855	377	2.050	340
Andalucía	2.845	8.120	350	9.665	295

Fuente: Geoconyka S.L., 2007 // * SUEVP: Superficie Útil para la Exposición y Venta al Público, según definición legal vigente.

Así pues, si observamos la ratio de superficie comercial por mil habitantes censados, la provincia de Málaga se sitúa a la cabeza de Andalucía, seguida de cerca por la provincia de Cádiz, y a cierta distancia por las de Huelva y Sevilla.

Sin embargo, al realizar las correcciones oportunas contabilizando la carga poblacional efectiva, y no sólo la censada, la situación difiere notablemente, sobre todo porque Málaga es con gran diferencia, la provincia andaluza con mayor actividad turística.

Ocupa pues ahora la primera posición la provincia de Cádiz, seguida de cerca por Sevilla y Huelva; mientras que la provincia de Málaga desciende a la cuarta posición, con notable diferencia respecto a las tres primeras de la clasificación.